

Eryk Popkiewicz

ODTWARZANIE  
BURSZTYNNICZYCH WARSZTATÓW  
Z CZASÓW ŚREDNIOWIECZA  
NA PODSTAWIE BADAŃ  
ARCHEOLOGII EKSPERYMENTALNEJ

RECONSTRUCTION OF MEDIEVAL AMBER WORKSHOPS, BASED  
ON EXPERIMENTAL ARCHAEOLOGY

Słowa kluczowe: *archeologia, bursztynnictwo, średniowiecze, warsztaty rzemieślnicze, muzea.*  
Key words: *archaeology, amber business, the Middle Ages, craftsmanship, museums.*

Poszerzanie programu edukacyjnego placówek muzealnych odbywających się poprzez przybliżanie obrazu minionych epok w oparciu o lekcje „żywej historii”, odbiorca wówczas poznaje historię nie tylko poprzez zapoznawanie się z relikdami przedmiotów używanych w przeszłości (po częstokroć niekompletnych i zniekształconych przez destrukcyjny wpływ czasu), ale także dzięki współcześnie wykonanym replikom. To z kolei zrodziło potrzebę odtwarzania niektórych wytworów dawnych rzemiosł, znacznie lepiej przemawiających do ludzkiej wyobraźni, z uwagi na funkcjonalność przedmiotów. Nawet najlepiej zachowany zabytek nie może być wykorzystywany zgodnie ze swym przeznaczeniem, gdyż wiąże się to z reguły z jego postępującą destrukcją. Odtwórstwo opiera się przede wszystkim na dostępnej wiedzy dotyczącej danego przedmiotu. Im wiedza jest pełniejsza, tym bliższy oryginałowi staje się odtwarzany przedmiot.

Do naszych czasów zachowało się niewiele świadectw archeologicznych, historycznych czy ikonograficznych na podstawie, których można odtworzyć warsztat bursztynniczy. Skupiano się raczej na wytworach tych warsztatów umieszczonych w gablotach muzealnych prezentując jedynie odpady, półprodukty i produkty, natomiast pozostawiając brak odpowiedzi na pytania dotyczące metod wytwarzania, czy narzędzi użytych w cyklu produkcyjnym.

W powyższym artykule spróbuję omówić stan naszej wiedzy na temat średniowiecznej pracowni bursztynniczej i korzyści poznawczych wynikających z ich odtworzenia, nie tylko w sferze popularnej dydaktyki, ale także w znaczeniu



Il. 1. Zrekonstruowane produkty, półprodukty, odpady z warsztatu bursztyenniczego – Muzeum Archeologiczne w Gdańsku – Centrum Edukacji Archeologicznej „Błękitny Lew” wystawa stała

ściśle naukowym. Celem odtwarzania warsztatów bursztyennicznych jest przybliżenie historii rzemiosła w jak najbardziej dostępny sposób, aby zwiedzający mógł na własne oczy zobaczyć do czego służyły i jak wyglądały przedmioty dawnej kultury materialnej (dziś przeważnie niekompletne lub zniszczone przez czas i środowisko<sup>1</sup>). Dlatego powstaje potrzeba ożywienia ich funkcji poprzez pokazy, które z kolei rodzą potrzebę tworzenia kopii eksponatów (il. 1)

Źródła archeologiczne poprzez znaleziska wytworów, półwytworów i surowca dostarczają nam wiedzy o istnieniu warsztatów bursztyennicznych. Wciąż jednak brakuje dowodów na to, czy do obróbki bursztynu używano ściśle wyspecjalizowanych narzędzi, czy też posługiwano się przygodnie wybranymi narzędziami uniwersalnego zastosowania<sup>2</sup>. Powodem takiego stanu rzeczy może być fakt, że bursztyn jest surowcem łatwym w obróbce i można go kształtować za pomocą szerokiej gamy narzędzi i materiałów. Podstawowym kryterium ograniczającym przydatność używanych narzędzi do wytwarzania ozdób burszty-

<sup>1</sup> Obecnie takie odtworzone warsztatu bursztyenniczego występują na terenie Polski w Muzeum Archeologicznym w Elblągu (il. 2), Muzeum Bursztynu w Gdańsku (il. 3), Muzeum Archeologicznym w Gdańsku – Centrum Edukacji Archeologicznej „Błękitny Lew” (il. 4)

<sup>2</sup> A. Wapińska, *Ze studiów nad wczesnośredniowiecznym bursztyennictwem Gdańskim (X–XIII w.)*, „Pomorania Antiqua”, t. XV, 1993, s. 64.

nowych są rozmiary owych narzędzi. W średniowieczu rzemieślnicy tacy jak złotnik, rogownik, czy snycerz posiadali zestaw narzędzi podobny do tych, jakich potrzebował bursztynnik<sup>3</sup>. Zespół narzędzi bursztynnika został zrekonstruowany na podstawie analogii etnograficznych, historycznych opisów, ikonografii i porównań archeologicznych znalezisk.



Il. 2 Warsztat bursztynniczy w Muzeum Archeologicznym w Elblągu podczas pokazu prowadzonego przez Piotra Adamczyka w 2008 r., fot. Anna Grzelak

Przybory, których potrzebował do pracy średniowieczny rzemieślnik to różne rodzaje noży, dłutek, wiertel, pilników, pilek<sup>4</sup>, kamieni szlifierskich<sup>5</sup> i tokarni<sup>6</sup>.

Pragnę zwrócić uwagę na to, że prowadzenie warsztatów i pokazów jest również rodzajem reklamy – ponieważ przyciąga publiczność – ożywia „statyczne” stałe wystawy urozmaicając ofertę instytucji muzealnej. Koszty pokazów czy warsztatów są kilkukrotnie niższe niż stworzenie nowej ekspozycji, a czasem znacznie niższe w porównaniu z organizacją międzymuzealnej wystawy, na którą ściągają się z odległych placówek eksponaty, nie wspominając o potrzebie ich ubezpieczenia.

Prowadzenie warsztatów poza murami muzeum pozwala dotrzeć do tych, którzy nie mają czasu czytać i oglądać reklam (z powodu dzisiejszego szumu reklamowego). Natomiast żywe i wędrujące pokazy, o których informacje pojawiają się w prasie i telewizji budzą zainteresowanie ze względu na swą popularyzatorską formułę (il. 5). Większość muzeów zaczyna sięgać po tą formę spotkań z nauką poprzez organizowanie pikników, festynów archeologicznych aby przyciągnąć zainteresowanych daną tematyką (il. 6).

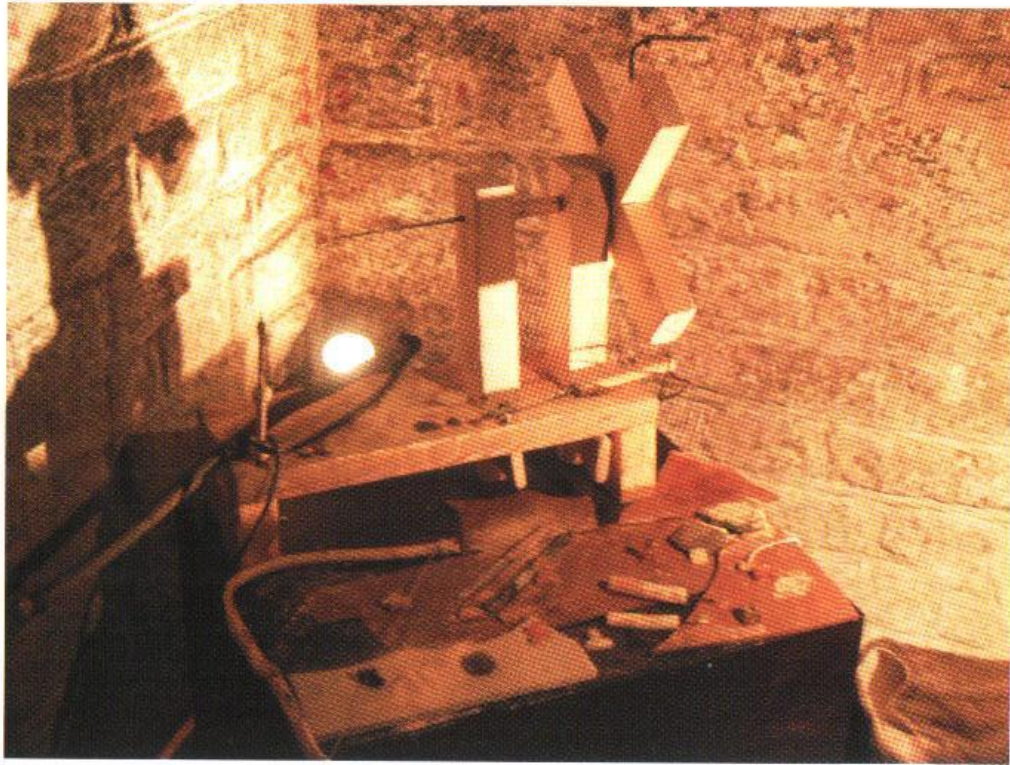
Jak zostało podkreślone wyżej siła oddziaływania eksponatów muzealnych w postaci zniekształconych przez czas przedmiotów lub wręcz ich ułamków, w dodatku oddzielonych od widza szybą jest nie zawsze odpowiednia. Dopiero kontakt (nie tylko wizualny, lecz przede wszystkim fizyczny) z przedmiotem

<sup>3</sup> Noży i dłut używano w bursztynnictwie, rogownictwie i snycerstwie.

<sup>4</sup> J. Wojtasik *Znalezisko bursztynowe ze st. 4 w Wolinie*, „Materiały Zachodnio-Pomorskie”, t. III, 1957, s. 99, 139–140.

<sup>5</sup> R. F. Mazurowski, *Bursztyn w epoce kamienia na ziemiach Polskich*, „Materiały Starożytne i Wczesnośredniowieczne”, t. V, Wrocław 1983, s. 94.

<sup>6</sup> J. Wojtasik, dz. cyt., s. 99.



Il. 3. Warsztat na wystawie stałej w Muzeum Bursztynu w Gdańsku, fot. E. Popkiewicz

poprzez czysto empiryczne doznania daje zwiedzającemu wiedzę o istocie poznawanego przedmiotu. Wyjście poza ramy zwykłej oferty muzealnej, ukazanie warsztatu i procesu tworzenia budzi zainteresowanie, które może przerodzić się w pasję, hobby. Takie pokazy wywierają wpływ na wyobraźnię najmłodszych odbiorców, których czas skupienia uwagi jest znacznie krótszy niż dorosłych.

Warsztaty pobudzają wyobraźnię poprzez fizyczne i dynamiczne przedstawienie ich wyglądu i funkcjonowania. Dziś większość ludzi przyzwyczajona jest do skomplikowanych narzędzi myśli stereotypowo na temat dawnego rzemiosła. Powszechne bywa przekonanie, że w przeszłości rzemiosło było prymitywne i nieefektywne. Dzięki przedstawieniu dawnych rzemiosł i towarzyszących im narzędzi mogą zobaczyć jak bardzo rozwinęła się technologia, choć należy nadmienić, że niektóre narzędzia pozostały niezmienione do dziś. Prostota bywa przeważnie miernikiem niezawodności i funkcjonalności. Dzisiejsze społeczeństwo dzięki warsztatom dawnego rzemiosła ma możliwość dostrzeżenia przewartościowania jakie dokonało się w wyniku rewolucji przemysłowej i następujących w jej wyniku zmian społeczno-ekonomicznych. Widz uświadamia sobie jak bardzo zależy jego życie od zdobyczy cywilizacji: elektryczności, mechanizacji czy rewolucji informatycznej. Zwiedzający docenią wówczas bardziej ręczną pracę w rzemiosłach dawnych, jak i w tych, w których technika

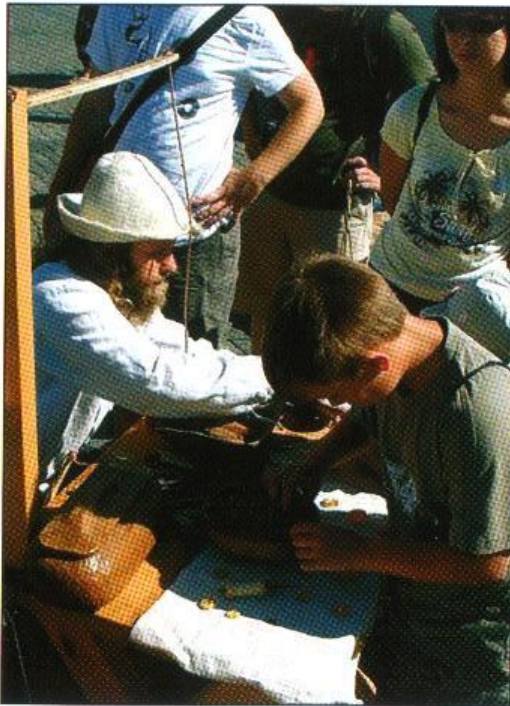
H. 4. Warsztat w Muzeum Archeologicznym w Gdańsku – Centrum Edukacji Archeologicznej „Błękitny Lew” wystawa stała, fot. E. Popkiewicz



nie poczyniła wielkich postępów i jest nadal wykonywana ręcznie przez ludzi, a nie maszyny.

Prezentacja dawnego warsztatu bursztynniczego pozwala na zapoznanie widza nie tylko z archaicznymi technikami obróbki bursztynu, lecz także jest świetnym pretekstem do przekazania podstawowych informacji o bursztynie, jego pochodzeniu, obszarach występowania tej żywicy kopalnej, sposobach jej wydobywania zarówno w przeszłości, jak i obecnie. Spostrzegłem, że większość polskiego społeczeństwa zna wybiórczo pewne fakty, najczęściej pomieszane z mitami, na temat bursztynu. Należy dodać, że podczas takich prezentacji wskazane jest aby skupić się raczej na przekazaniu podstawowych informacji, pilnie bacząc, by nie rozplynęły się w zalewie mniej istotnych detali zrozumiałych raczej dla specjalistów niż dla przeciętnego odbiorcy.

Zdaję sobie sprawę, że fizyczne odtwarzanie dawnych warsztatów może stwarzać pewne zagrożenie dla archeologii i muzealnictwa. Produkty bursztynowe powstające współcześnie w takich warsztatach (m.in. falsyfikaty, kopie) mogą po pewnym czasie zostać zdeponowane w ziemi, co z kolei w przyszłości może wprowadzić pewne zamieszanie w ich interpretacji (jest duże prawdopodobieństwo, że zostaną uznane za oryginały pochodzące z epok poprzedzających rewolucję przemysłową) i przekazane jako „zabytki” do muzeów (ten proces już trwa). Przykładem mogą być wykonane w okresie międzywojennym repliki dawnych ozdób bursztynowych, dzisiaj często mylnie uznawa-



Il. 5. Warsztaty na Targu Węglowym w Gdańsku, <http://www.polskabizuteria.pl>; 2008.07.28, fot. Studio Polska



Il. 6. Pokaz obróbki bursztynu wykonuje Piotr Adamczyk podczas inscenizacji „Oblężenie Malborka” 2007 r., fot. Ewa Trocka

ne za oryginały. Sygnowanie trwale takich obiektów<sup>7</sup> jest niemal niemożliwe. Czas i środowisko są nazbyt destrukcyjne, lecz ich oznakowanie pozwala nam choć doraźnie odróżniać oryginały od falsyfikatów do czasu, aż nie powstanie skuteczniejsza metoda. Dodatkowym wypróbowanym sposobem jest ich dokumentowanie opisowe i fotograficzne a przede wszystkim publikowanie osiągnięć. Obecnie nie dysponujemy narzędziami, które by pozwoliły na odróżnienie oryginału ozdoby bursztynowej pochodzącej z wykopalisk archeologicznych ze środowiska beztlenowego od dobrze wykonanego falsyfikatu. Uważam, że nadzieją w tym kierunku są badania traseologiczne<sup>8</sup>. Według mnie

<sup>7</sup> Sygnowanie mych replik polega na nawierceniu pojedynczego głębokiego otworu o średnicy jednego milimetra lub mniejszej w obiekcie (falsyfikacie) – w wyborze tej metody kierowałem się faktem, że nie spotkałem się wśród zabytków średniowiecznych – otworów kształtu tulei o średnicy poniżej 2 milimetrów.

<sup>8</sup> Niewielka część zabytkowych ozdób nawet skończonych można odróżnić gołym okiem od falsyfikatów (tych nieudolnie wykonanych, tzn. za pomocą elektro narzędzi), ustalając jakie narzędzia były użyte przy obróbce, jeśli powierzchnia nie została uszkodzona i jeżeli na powierzchni pozostały ślady obróbki (nie spatynowana czy spolerowana). Fotografie to idealne wzorce do rozpoznawania śladów pozostawianych przez narzędzia na bursztynie, a pochodzą z badań eksperymentalnych – znajdują się w Instytucie Archeologii UMK w Toruniu, a kieruje nimi dr Grzegorz Osipowicz.

bez odpowiedzi pozostają pytania: jak rozwiązać powyższe problemy i w jaki sposób chronić naukę, a także, jak pogodzić ekonomię i edukację z etyką?

### **Summary**

The article presents some basic information concerning modern time knowledge of medieval amber workshops. It speaks of cognitive gains of such workshops reconstruction, both in popular teaching and scientific cognition. Reconstruction of historic amber workshops is a means of teaching about the craft's past. It allows the viewer to witness the process of craftwork, with employment of various implements (while objects of archaeological origin are usually worn by time and environment). Thus, there is a need to bring such workshops to life by means of re-enactments. Their reconstructed impels imagination via physical and dynamic presentation of their construction and function, while educating at the same time.

During the process of re-enactment copies of artefacts are created. Consequently, causing the possibility of mistaking such products with archaeological objects. Yet, proper documentation – descriptive and photographic, and marking of such copies should prevent that. Importantly accomplishments of the experiments should be shared by means of publications.

Patronat Honorowy  
XI Mistrzostw Świata w Poławianiu Bursztynu:

**Bronisław Komorowski**

Marszałek Sejmu RP

**Bogdan Borusewicz**

Marszałek Senatu RP

**Maciej Płażyński**

Senator RP

**Jarosław Wałęsa**

Posel na Sejm RP

**Jan Kulas**

Posel na Sejm RP

**Jan Kozłowski**

Marszałek woj. pomorskiego

**Zbigniew Piórkowski**

Starosta nowodworski

**Wojciech Szczurek**

Prezydent Gdyni

**Paweł Adamowicz**

Prezydent Gdańska

**Rafał Szmytke**

Prezes POT

**Mieczysław Struk**

Prezes Zarządu PROT

Recenzja:  
prof. dr hab. Mariusz Lipowski  
Ks. dr hab. Jacek Neumann

Redakcja techniczna:  
dr Wioleta Engler

Projekt okładki, opracowanie graficzne i łamanie:  
Marek Zwierzyński

Korekta:  
Izabela Kosznik i Teresa Dziwosz

Streszczenia w języku angielskim:  
mgr Marian Bolesta

Zdjęcie na okładce:  
mgr Katarzyna Kostyszyn

Publikacja została sfinansowana ze środków  
Urzędu Marszałkowskiego Woj. Pomorskiego,  
Lokalnej Organizacji Turystycznej  
„Jantarowe Wybrzeże” w Steganie  
i Urzędu Gminy Stegna



© Wydział Zamiejscowy w Elblągu Szkoły Wyższej im. Bogdana Jańskiego

ISBN 978-83-905578-3-0

Wydawnictwo



PTTK  
oddział Ziemi Elbląskiej  
ul. Krótka 5  
82-300 Elbląg

zrealizowane wspólnie



**Szkoła Wyższa im. Bogdana Jańskiego**  
Wydział Zamiejscowy w Elblągu

ul. Stoczniana 10, 82-300 Elbląg  
<http://www.elblag.janski.edu.pl>

e-mail: [dziekana@elblag.janski.edu.pl](mailto:dziekana@elblag.janski.edu.pl)  
tel. 055 230 40 55 w. 72

## BURSZTYN JAKO STYMULATOR TURYSTYKI KULTUROWEJ

pod red. Janusza Hochleitnera



Jantar 2009

### SPIS TREŚCI

<i>Janusz Hochleitner</i> , Wstęp	7
<i>Janusz Hochleitner</i> , Turystyka kulturowa – potencjał i nowe możliwości dla promocji bursztynu	9
<i>Mariusz Gizowski</i> , Bursztyn w kontekście symboliki leczniczo-magicznej oraz sakralno-religijnej	19
<i>Wioleta Engler</i> , Zdrowotne i terapeutyczne walory bursztynu	31
<i>Waldemar Moska</i> , Alicja Białczyk, Utylitarnie aspekty bursztynu	39
<i>Adam Górnicki</i> , <i>Agata Sheppard</i> , Bernsteinpreise	49
<i>Monika Carmen-Zamojcin</i> , Kopal kolumbijski	55
<i>Jolanta Sala</i> , <i>Halina Tańska</i> , Ekonomiczne i komunikacyjne aspekty gospodarki sieciowej	59
<i>Jacek Olszewski</i> , Gdańsk oraz bursztyn w ofertach krajowych biur podróży	69
<i>Ewa Rachoń</i> , Formy promocji gdańskiego bursztynu prowadzonej przez Międzynarodowe Targi Gdańskie SA	83
<i>Michał Makowski</i> , <i>Beata Pawłowska</i> , Motywy udziału w imprezie wystawienniczej na przykładzie targów branżowych Amberif	91
<i>Ivana Bilková</i> , Morawski Bursztynowy Szlak – nowy produkt turystyczny Czech	105
<i>Joanna Martynów</i> , Krótkie spojrzenie na biżuterię i bursztyn w pismach antycznych pisarzy	107